

Erken Çocukluk Dönemi

Bülten 8

Aile Çalışmaları Birimi

Ağustos-Eylül



Bu sayıda:

İki Yaş Sendromu

3-4

Çocuklarda Tuvalet Eğitimi

5-7

Erken Çocukluk Dönemi ve Bağlanma

8-10

Birincil Travmatizasyon

11-12

Önsöz

Erken çocukluk dönemi, hem önemli hem de oldukça hassas bir dönemdir. Çocuğun ilk yıllarından ilkokul çağına kadar geçen süreyi kapsayan bu dönem, göz açıp kapayıncaya kadar hızlı geçse de bir o kadar da önemlidir. Bu hassas dönemde çocukların hızlı olan zihinsel ve fiziksel gelişimlerinde ebeveynlerin rolü büyüktür. Bu dönemde çocukları süngere benzetebiliriz. Çünkü birçok şeyi öğrenmeye hazırdırlar. Yürürler, koşarlar, sosyalleşirler, soru sorarlar, öğrenmeye çalışırlar, her şeyi kendileri yapmak isterler ve ebeveynlerini rol model alırlar, onlar gibi yapmak isterler. Aynı zamanda bu dönemde geçen süreç ileriki yaşları da temel niteliğinde etkiler. Çocuklar, yetişkinliklerini bu dönemde şekillendirirler. Ebeveynlerinden gelen geri bildirimler, ebeveynlerinin tutumları, çevresel faktörler aslında çocukların davranışlarında ve kişiliklerinde oldukça belirleyicidir.

Doğumdan itibaren ilk temaslarını ve kurdukları ilişkileri ebeveynleri ile deneyimleyen çocukların fiziksel, zihinsel, sosyal ve duygusal gelişimlerine etki eden oldukça önemli olan döneme BAU PUAM Aile Çalışmaları Birimi olarak bu bültenimizde değinmek istedik. Küçük veya önemsiz gibi görülebilen ancak çocukların gelişiminde ve gelecekteki tutumlarında oldukça belirleyici ve hassasiyet gerektiren konulara dikkat çekmek istedik. Bir nebze bu dönemin önemini sizlere gösterebilme ümidiyle...

İyi okumalar...

İki Yaş Sendromu



Çocuklar belli bir yaştan sonra etrafındakileri keşfetmeye çalışır. Çevresindekilerin ne olduğunu sorar, dokunmak, keşfetmek ister. Birey olma çabasına zemin hazırlar aslında bu süreç. İki yaşına gelince çocuklar, bağımsız olmayı ister, düşünmeden hareket eder, yürür hatta koşar, yemeğini kendi yemeğe çalışır, isteklerini ifade etmeye çalışır, bununla birlikte yavaş yavaş ebeveynlerinin kurallarını esnetme, inat ve öfke gibi sorunlar baş göstermeye başlar. İki yaş sendromu olarak adlandırılan bu dönem oldukça normal bir süreçtir. Çocuğun davranışlarındaki yoğunluk, çocuktan çocuğa değişiklik gösterse de çocuğun davranışlarında kesin bir değişim söz konusu

olur. Ataç (1991), iki ve dört yaşın, çocukların inatçılık dönemi olduğunu ve bilhassa çocuğun üç yaşının da inat yaşı olduğunu söyler. Hem çocuklar hem de anne baba için oldukça yorucu olabilecek bu dönemde, çocuklar inatlaşabilir, öfkelenip bağırabilir, ağlama krizleri görülebilir, oyuncaklarını etrafa fırlatabilir hatta iştah ve uyku problemleri görülebilir. Ancak her çocuğun geçtiği bu dönemi sağlıklı bir şekilde sürdürmede ebeveynlerin rolü büyüktür. Bu dönemde çocuklar ebeveynleri ve etrafındaki insanlar ile çoğunlukla çatışma ve inat halindedir. Alink ve arkadaşlarına (2006) göre, yeni yürümeye başlayan çocuklarda öfke, saldırganlık ve uyumsuzluk gibi davranışlar yaygınken, çocuklar okul çağına geldiklerinde bu davranışları daha az görülür. Çocukların inat ve öfkesinin birçok nedeni olabilir. Burrous ve arkadaşları (2009) ebeveynlerin karşılaştığı bu yeni değişimlerin; öfke nöbetleri, ısırma, inatlaşma, etrafa vurma gibi, özerklik çabalarının kısıtlanmasıyla artış gösterebildiğini ve aynı zamanda ebeveynlerin bu dönemi sürdürürken çocuklara sınır koyduklarında çocukların ihtiyacı olan duygusal destekten bahsedebilirler. Çocuklar anne babalarıyla yeterli vakit geçiremediği zaman daha agresif olabilir. Aynı zamanda ebeveynlerinden gördüğü aşırı koruma, ihtiyacı olmadığı halde gelen yardım, çocukları öfke nöbetlerine daha çok itebilir. Çocukların iki yaşında dil gelişimi yetersiz kaldığı için çocuklar kendilerini ifade etmekte zorlanabilirler ve tepkilerini bağırarak, ağlayarak gösterebilirler. Ebeveynlerin, çocuğa yaklaşımı oldukça önemlidir. Birey olabilmek, kendi kendini idare edebilmek için yeterli özelliklere sahip olduğunu düşünen çocuk, ebeveynler tarafından belirlenen sınırlar ve çocuğun kendini ifade etmede yetersiz kalmasıyla karşılaşılan çatışmalar ve bu davranışların devam sürecini, ebeveynlerin çocuğa olan tutumları etkileyebilir.



Peki ebeveynler bu gelişimsel süreci daha kolay geçirmek için neler yapabilir?

İki yaş sendromu dediğimiz bu dönem aslında gelişimsel sürecin olağan bir parçasıdır. Çocuk kısıtlanmalardan kurtulmak ister, her şeyi yapabileceğini hisseder ancak yetersiz kaldığında veya sınırlamalarla karşılaştığında öfkelenir, inatlaşır, her



şeye hayır deyip sesini, varlığını duyurmaya, göstermeye çalışır. Çoğu anne baba bunu şımarıklık olarak görür. Ancak bu her çocuğun yaşayacağı bir dönem olduğu gibi, bu dönemin süreci ve yoğunluğu yine ebeveynlerin davranışlarına göre ilerleyebilir. Çocuğun duyduğu öfke engellenmemeli, çocuğa öfkesini dışa vuracağı güvenli bir ortam sağlanmalıdır. Çocuğun bu inatlaştığı, çatıştığı dönemde, çocuğun anlayabileceği açıklamalar ile ortak bir nokta belirlenmelidir (Ataç, 1991). Çocukların bu dönemde, olabildiğince çok nesneye dokunması, sorular sorması ve sorduğu sorulara kısa ve öz cümlelerle cevap alması, oldukça önemlidir. Çocuğun agresif tutumlarının karşısında sakin ve anlayışlı olan, sınırları daha kontrollü çizen ebeveynler bu dönemin daha sağlıklı ilerlemesini sağlar. Kimi ebeveynler bu dönemin sıkıntılarıyla daha kolay başa çıkarsa da bu durum bazı ebeveynler için oldukça zorlayıcı olabilir. Zorlanan ebeveynlerin profesyonel bir yardım alması, hem onların bu dönemle daha kolay başa çıkmalarını hem de çocuklarına karşı daha doğru bir tutum sergilemelerine yardımcı olacaktır.

Psk. Yağmur KARACA

Referanslar

- Ataç, F. (1991). İnsan yaşamında psikolojik gelişim. İstanbul: Beta Basım Yay. A.Ş.
- Burrous, C. E., Crockenberg, S. C., ve Leerkes, E. M. (2009). Developmental history of care and control, depression and anger: Correlates of maternal sensitivity in toddlerhood. *Infant mental health journal*, 30(2), 103–123. <https://doi.org/10.1002/imhj.20206>
- Alink, L. R., Mesman, J., van Zeijl, J., Stolk, M. N., Juffer, F., Koot, H. M., Bakermans-Kranenburg, M. J., ve van Ijzendoorn, M. H. (2006). The early childhood aggression curve: development of physical aggression in 10- to 50-month-old children. *Child development*, 77(4), 954–966. <https://doi.org/10.1111/j.1467-8624.2006.00912.x>

Çocuklarda Tuvalet Eğitimi

Çocuklarda tuvalet eğitimi gelişimsel dönemde önemli bir noktaya denk gelmektedir. Hem içinde bulunulan durumun zorluğu ve nasıl üstesinden gelinmesi gerektiği, hem de bu dönemde yaşanan problemlerin ilerde yetişkinlik döneminde olabilecek etkileri, psikoloji literatüründe oldukça tartışılan konulardandır. Tuvalet eğitimi önceki zamanlarda annenin içgüdüleri ve çocuğun ihtiyacına göre şekillenirken yakın zamanda davranışçı yöntemler de işin içine dahil olmuştur.



Tuvalet eğitimine başlama yaşı bireysel olarak farklılık gösterse de (Uysal, 2007), bu eğitim 18. aydan sonra çocuğun anatomik gelişimine bağlı olarak başlayabilir. Anatomik gelişim sürecine baktığımızda çocuğun yürümesi, çömelmesi, merdivenlerden desteksiz tek ayakla çıkabilmesi gibi özellikler sayılabilir. Erkek çocuklarında, anatomik gelişimden dolayı, kız çocuklarına göre bu süreç daha geç başlayabilir. Bu noktada bakım verenin çocuğun gelişimsel döneminin farkında olması, tuvalet eğitimine zamanında başlaması, bu süreçte çocuğa karşı tavır ve tutumları çok önemli bir noktadır. Ebeveynlerin katı, cezalandırıcı ve utandırıcı bir tavır sergilemesi çocuğun yetişkinlik döneminde aşırı titizlik, obsesif davranışlar, cimrilik, mükemmeliyetçilik gibi davranışlar sergilemesine yol açabilir (Aydın ve ark., 2011).

Freud'un psikoseksüel gelişim evrelerinde *anal dönem* olarak adlandırılan bu dönemde, çocuk makat bölgesindeki kasları kontrol etmeyi öğrenerek tuvalet alışkanlığını kazanır. Anal dönemde çocuk anneden (bakım verenden) ayrıştığı, daha özerk olduğu bir dönemdedir. Dolayısıyla, bu ayrışmanın verdiği müthiş bir öfke de vardır. Bir yandan annenin sevgisini kaybetme korkusuyla daha çok yakınlaşma isteği, bir yandan da ondan ayrışmanın verdiği öfkeyle uzaklaşma gibi ikircikli bir durum görebiliriz. Tuvalet eğitiminde de bu davranış bilerek altına kaçırma ya da kakayı tutma şeklinde kendini gösterebilir. Erikson'nun psikososyal gelişimsel dönemlerinde ise bahsi geçen dönem, *bağımsızlık karşısında utanç ve şüphe* dönemine tekabül eder.



Ebeveynlerin yönlendirici ve destekleyici olmaları çocuğa özerklik kazanımını getirirken, aşırı kontrolcü ve katı olmaları ise çocuğun kuşku ve utanç duymasına sebep olur (Casement, 2002). Bu dönemde çocuklar kendi özerkliğini kazanırken iyi ve kötüyü de ayırt etmeye başlar. Yani, toplumsal normları temsil eden üstbenlik (süperego) gelişmeye başlar. Erken dönemde ve katı bir şekilde verilen tuvalet eğitimi katı bir süperegoya sebep olabilir.

Peki tuvalet eğitimi dediğimiz kavramın gerçekten bir eğitim mi olması gerekir, yoksa kendiliğinden gelişen doğal bir süreçte destekleyici faktörleri mi devreye sokmak gerekir? Aslında bu iki farklı uç psikoloji literatüründe davranışçı ekoller ve psikanalitik temelli ekolleri birbirinden ayıran noktalar olarak farklılaşır. Davranışçı ekolde, çocuğun tuvalet eğitimi sırasında ödüllendirme ve cezalandırma gibi olumlu davranışı (örn. Çişi-kakayı tutmak ve tuvalet yapmak) pekiştirmek için kullanılan yöntemler vardır. Mesela Azrin ve Foxx'un (1973) geliştirdiği *bir günde tuvalet eğitimi* yöntemi hem ceza hem de ödül içeren bir yöntemdir. Bu yöntem çocuğa bir günde ödül ve ceza yöntemleriyle tuvalet alışkanlığını öğretmeyi hedefler. Nitekim, başarılı sonuçlar da alınır. Ama başarılı sonuçlarla birlikte öfke nöbetleri ve olumsuz duygusal etkiler de beraberinde gelir (Azrin ve Foxx, 1974). Bir diğer bilinen davranışçı yöntem ise Brazelton'un (1962) *çocuk odaklı eğitim* yöntemidir. Bu yöntemde ise cezalandırmanın yerine beklenen davranışları ödüllendirmek vardır. Diğer yönetime nazaran problemlili davranış riskleri daha azdır ve Kanada Pediatri Topluluğu ve Amerikan Pediatri Akademisi'nin önerdiği yöntemdir. Bir diğer ilginç davranışçı yöntem ise sesli alarm sistemi yöntemidir (Friman ve Vollmer, 1995). Bu yöntemde çocukların bezine ıslaklığı algılayabilen bir alarm takılır. Alarm uyardığında çocuk tuvalete götürülür. Böylece bezine yaptığı çişini/kakasını tuvalete yetiştirmeyle tuvalet alışkanlığı kazandırmayı amaçlar.

Yukarıda verilen örnekler gibi birçok kullanılan/kullanılmayan yöntem çoğaltılabilir. Ancak, araştırmalar gösteriyor ki çocukların tuvalet alışkanlığını edinme sürecinde, bir yöntem uygulamayan ebeveynlerin yöntem uygulayan ebeveynlere göre eğitimin daha kısa sürdüğü bulunmuştur (Önen ve ark., 2012). Davranışçı yöntemler her ne kadar en kısa sürede tuvalet alışkanlığını kazandırmayı amaçlasa da günümüzde bu yöntemler desteklenmiyor ve önerilmiyor. Buna karşın psikanalitik görüşler ise annenin ekstra herhangi bir çabaya veya eğitime girmeden, çocuğun ihtiyaç zamanlarını anlayarak onunla birlikte hareket etmesini destekler. Sonuç olarak tuvalet yapma davranışı da yemek yemek gibi insani bir güdüdür ve bunu çocuk öğrenmeye güdülenmiştir. Bu yüzden tuvaletini tuvalete yapma davranışı ödüllendirilecek, altına yapma davranışı da cezalandırılacak bir davranış değildir. Bezden tuvalete geçiş çocuklar için büyük bir değişiklik olduğu için ve en önemlisi anneye olan bağımlılığı azaldığı için, sevgiyi kaybetme korkusundan doğan agresif davranışlar oldukça normaldir.

Bu dönemde ebeveynlerin çocuklarının hem anatomik olarak hem de psikolojik olarak hazır olduğunda bu alışkanlığı kazandırmaya başlaması hem de bu dönemde ileride sorun yaratabilecek ve bu dönemde takılmalara sebep olabilecek olumsuz tutumlardan uzak durmaları gerekmektedir. Dolayısıyla bu süreçte çocukla birlikte aynı ahenkte adeta dans etmek hem ebeveynler hem de çocuklar için en iyisi olacaktır.

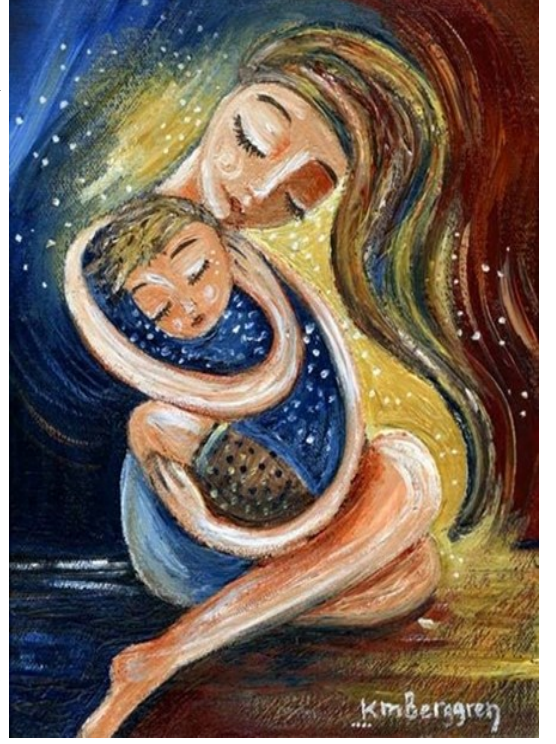
Psk. Ebrar YILDIRIM

Referanslar

- Aydın, C., Çıtak, A., Erermiş, S. (2011). Çocuk Ruh Sağlığı Yönünden Enürezis ve Enkoprezis. *Ben Hasta Değilim Çocuk Sağlığı ve Hasta lıklarının Psikososyal Yönü* (sf. 97-109). Editör: Ekşi A. Nobel Tıp Kitapevi
- Azrin, N.H. & Foxx, R.M. Toilet training in less than a day. (1975). *Behavior Therapy*, 6(2), 295. [https://doi.org/10.1016/s0005-7894\(75\)80169-9](https://doi.org/10.1016/s0005-7894(75)80169-9)
- Brazelton, T. B. (1962). A child-oriented approach to toilet training. *Pediatrics*, 29(1), 121–128. <https://doi.org/10.1542/peds.29.1.121>
- Casement, A. (2002). *Attachment Theory and Psychoanalysis*. Other Press,
- Foxx, R. M., & Azrin, N. H. (1973). Dry pants: A rapid method of toilet training children. *Behaviour Research and Therapy*, 11(4), 435–442. [https://doi.org/10.1016/0005-7967\(73\)90102-2](https://doi.org/10.1016/0005-7967(73)90102-2)
- Friman, P. C., & Vollmer, D. (1995). Successful use of the nocturnal urine alarm for diurnal enuresis. *Journal of Applied Behavior Analysis*, 28(1), 89–90. <https://doi.org/10.1901/jaba.1995.28-89>
- Önen, S., Aksoy, İ., Taşar, M. A., & Bilge, Y. D. (2012). Çocuklarda Tuvalet Eğitimi Etkileyen Faktörler. *Bakirkoy Tıp Dergisi / Medical Journal of Bakirkoy*, 111–115. <https://doi.org/10.5350/btdmj201208304>
- Uysal, F. (2007). *Çocuk Sağlığı*. Morpo Kültür Yayınları

Erken Çocukluk Dönemi ve Bağlanma

Yetişkinlik ve sosyal hayatımızın özelliklerinin temelini atıldığı birçok unsurun çocukluğa dayandığı konusunda herkesin hemfikir olduğu söylenebilir. Bu konuyu derinleştirmeye kalkarsak içinde ebeveynlerin özellikleri, ailevi yaşam biçimi, nasıl bir aileye doğulduğu, çocuğun kimlerle büyüdüğü gibi bir sürü etken bulmak mümkündür. Bu yazıda bağlanmanın çocuğun hayatında nasıl bir yere sahip olabileceği ile ilgili bir kapı açmaya çalışılacaktır. Daha da iyi anlamak için belki de çocukluk çağını da zamanlarına ayırmak gerekebilir. Mesela özellikle



ilk 3 yaşını niteleyen 'erken çocukluk' dönemi çocukların bilişsel, duygusal ve psikolojik gelişim olarak hayatlarındaki en önemli dönem olarak kabul edilir (Balbernie, 2013). Bu dönemin önemini ve bağlanma teorisinin özelliklerinin nasıl bir noktada birleştiğini anlamaya çalışabiliriz.

Bağlanma kavramı, kişinin hayatındaki önemli ötekilerle anlamlı ve sağlıklı ilişkiler kurabilme ve bu ilişkileri uzun süreli yürütebilme yetisi anlamına gelmektedir (Harrison, 2003). Aslında bağlanma kavramı sadece ötekilerle olan ilişkinin kalitesini ve sürekliliğini kapsamayabilir. Aynı zamanda bağlanma kişinin benliğini algılama ve anlamlandırması ile de ilgilidir (Marsh, Ellis, ve Craven, 2002). Erken çocukluk döneminde bağlanma konusuna baktığımızda ilk iletişimi kurmuş olduğumuz anneye ya da onun yerine geçen ve çocuğa bakım veren her kim varsa onun çocuğun hayatında anahtar bir rolü vardır (Bowlby, 1988). Çocuğun güvenli bir temele ihtiyacı vardır ki gelişip büyüyebilsin, hayatı, kendini ve ötekileri keşfedebilsin. Ayrıca, bu önemli kişilerle ilk ilişkiyi baz alarak kişinin yetişkinlik hayatında kuracağı ilişkilerin dinamikleri de benzeşebilir.



Çocuk stresli ya da korkutucu bir durumla karşılaştığında bağlandığı figürden stabil tepkiler ve koruma beklemektedir (Shirvanian ve Michael, 2017). Bu tarz durumlarda çocuğun yanında olan, duygusal ve fiziksel ihtiyacını karşılayabilen bir figür varsa onun akıbeti için daha iyi olacaktır. Eğer anne-çocuk arasında güvenli bir bağlanma şekli varsa çocuğun özdeğer ve sağlıklı bir öz-güven geliştirme ihtimali daha yüksektir (Cassidy, 1988). Ek olarak, güvenli bağlanan çocuklar bağlandıkları figürün stabil tutumları sayesinde onunla olan

yakınlığı kolay kolay kaybetmeyeceklerini bildikleri için negatif duygularını daha kolay söyleyebilmektedirler (Shirvanian ve Michael, 2017). Güvensiz bağlanan çocuklar ise ya kaçınan davranıp negatif duygularını açmayacaklardır ya da ikircikli davranıp negatifliklerini arttıracak ve böylelikle bağlanma figürünün ulaşılabilirliğini sınıyacaklardır.

Bağlanma kavramının oluşabilmesi için hem birincil bakım verene hem de çocuğa ihtiyaç vardır. Ayrıca, bakım verenin özel konumundan dolayı bu kişinin özellikleri ve kapasitesi de önemli bir yerdedir. Anne (ya da bakım veren)-çocuk arasındaki güvenli bağlanmanın şartlarından biri annenin duyarlı, duygusal açıdan ulaşılabilir ve yanıt verebilirliği olması gerekmektedir (Shirvanian ve Michael, 2017). Yani, bu kişi çocuğun psikolojik ihtiyaçlarını tanıyabilmeli ve bu ihtiyaçlara zamanında, uygun ve sevecen bir tavırla yaklaşabilmeli.

Referanslar

- Balbernie, R. (2013). The importance of secure attachment for infant mental health. *Journal of Health Visiting, 1*(4), 210-217. DOI:10.12968/johv.2013.1.4.210
- Bowlby, J. (1988). *A secure base*. New York: Basic Books.
- Cassidy, J. (1988). Child-mother attachment and the self in six year olds. *Child Development, 59*, 121-134.
- Harrison, L. (2003). Attachment: Building secure relationships in early childhood. *Research in Practice Series, 10*(2), 1-18.
- Marsh, H. W., Ellis, L. A., ve Craven, R. G. (2002). How do preschool children feel about themselves? Unraveling measurement and multidimensional self-concept structure. *Developmental Psychology, 38* (3), 376-393. DOI:10.1037/00121649.38.3.376
- Shirvanian, N. ve Michael, T. (2017). Implementation of attachment theory into early childhood settings. *The International Education Journal: Comparative Perspectives, 16*(2), 97-115.

Birincil Travmatizasyon



Psikopatolojiyi açıklamak için bakım veren ve çocuk arasındaki bilinçdışı çatışmalara ve uyum sürecine odaklanmak gerekir. Bir başka deyişle, kişilerarası ilişkilerin özüne dayanan patolojileri açıklayan borderline kişilik örgütlenme-

si, ayrışma yapısına dayalı erken ilişkisel travmalardan geldiğini vurgulanmaktadır (Mucci, 2021). Otto Kernberg'e (1975) göre kişilik bozuklukların temelinde de bakım verenin ve çocuğun arasındaki uyum süreci yatmaktadır. Örneğin, sınırda kişilik bozukluğuna sahip birey, diğerleri ile olan ilişkisinde yoğun duygular gösterir ve terk edilme korkusuna sahiptir. Psikodinamik Tanı Kılavuzunda (Lingiardi ve McWilliams, 2017) sınırda kişilik bozukluğuna, diğer adı ile borderline, sahip olan bireyin düzensiz bağlanma stiline sahip olduğu belirtiliyor. Ayrıca, sınırda kişilik bozukluğuna sahip bireylerde yoğun ve düzensiz ilişkiler görülüp, çevresi ile ilgili sürekli olarak problemler yaşayabilir. Ayrıca kendi ile problemler yaşayabilir ve en önemlisi sürekli olan bir "boşluk" hissine sahip olabilirler. Buna dayanarak, ebeveyn ve çocuk arasındaki iletişim eksikliğinin bu semptomların en önemli sebeplerinden biri olabileceği, bu iletişimin ihmale dönüştüğü zamanda "birincil travma" olarak adlandırılacağını söyleyebiliriz.

Travma ve Beyin

Beynin sağ tarafı limbik sisteme bağlıdır ve benlik kavramı burada gelişir. Benlik kavramı da çocuğun ilk ilişkisi olan anne ile gelişir ve bu ilişkide öğrendiklerini diğer ilişkilerine yansıtır. Bağlanmanın meydana geldiği sağ beyinde, çocuk ve ebeveyn arasındaki ihmalin işlevsel problemlere sebep olabilir. Sağ beyin aktivitesindeki bu duygusal bağların uyarılarak çocuğun benlik gelişimini, gelecekteki davranışlarını, ilişkisel eğilimini ve empatik etkileşimini etkilemesi muhtemel olacaktır. 18 ay öncesinde oluşan bilinçdışı ilişkisel temsilleri, çocuğun çevresi ile olan ilişkisini etkileyebilecektir.

Ebeveyn ve çocuk arasındaki iletişim eksikliği duygusal işlev bozukluklarına sebep olabilir ve aşırı uyarılma durumundan kaynaklanan kortizol nedeni ile Hipotalamus-hipofiz-adrenal ekseninin ana işlevi bozulabilir. Erken ilişki travma noradrenalin salınım yolu ile çocuğun psikobiyojisini etkileyebilir. Böylece



anne ve çocuk arasında uyumsuzluk olduğunda stres hormonunun salgılanması artar. Bu da ilerideki psikopatolojilere katkıda bulunabilir. Örneğin, çocuğun ileriki dönemlerde duygu düzenleme zorlukları ile karşılaşmasına ve depresyon semptomları ile karşılaşmasına sebep olabilir (Pinto ve ark., 2021). Bu nedenle bakımverenin gizli düzenleyici rolü vardır. Örneğin, zihin bedensel duyu-ları kodlayabilir ve duygular amigdala tarafından çocuğun anılarında ilişki bilincini oluşturacaktır. Sağ beyin ile bağlantı, bakımveren ve çocuk arasındaki örtük ilişkilerin aktarımı haline geldikçe, travmanın kuşaklar arası da aktarılabilirini söyleyebiliriz. Elverişli koşulların olmadığı durumda, bilişsel çarpıtmalara, kişiliğin bölünmesine, suçluluk duygusunun içselleştirilerek hem benliğin hem de öteki temsiline neden olan kalıcı izler bırakabileceğini söyleyebiliriz.

Psk. Asrın YENİHAYAT

Referanslar

Kernberg, O. F. (1975). *Borderline conditions and pathological narcissism*. New

York: Jason Aronson

Lingiardi, V., ve McWilliams, N. (2017). *Psychodynamic Diagnostic Manual (2nd ed.)*. The Guilford Press.

Mucci, C. (2021). Dissociation vs Repression: A New Neuropsychoanalytic Model for Psychopathology. *The American Journal Of Psychoanalysis*, 81(1), 82-111. <https://doi.org/10.1057/s11231-021-09279-x>

Pinto, R., De Castro, M. V., Silva, L., Jongenelen, I., Maia, A., ve Levendosky, A. A. (2021). The Impact of Psychopathology Associated With Childhood Trauma on Quality of Life in Portuguese Adolescents: A Two-Wave Longitudinal Study. *Frontiers in psychiatry*, 12, 650700. <https://doi.org/10.3389/fpsy.2021.650700>

PUAM Aile Çalışmaları Birimi

Çırağan Cd., Osmanpaşa Mektebi
Sk., No:4-6 34353 Beşiktaş/İstanbul

PUAM Aile Çalışmaları Birimi olarak ailenin temel alındığı araştırmalar ve toplum yararına uygulamalar yürütmekteyiz. Bireysel zorluklara yol açan ve sosyal yaşamda da sıklıkla kendini gösteren problemlerin, çocukluk dönemi aile yaşantılarından etkilendiği görülmektedir. PUAM Aile Çalışmaları Birimi olarak amacımız, aile bireylerinin bireysel, çift ve grup olarak psiko-sosyal gelişimi ve iyi oluşu için bireyleri bilinçlendirmek ve farkındalıklarının gelişmesini sağlamaktır. Bu yolda ebeveynlik tutumunun önemine vurgu yapmayı, böylece uzun vadede psikolojik olarak daha sağlıklı bir toplum inşa edilmesine katkı sağlamayı hedeflemekteyiz.



İletişim

puam.aile@rc.bau.edu.tr

Kapak Çizeri:

Melissa Nur GÜN: mng_2098@hotmail.com